

4. Sökklar.



Sökkull fyrir bundna gólfplötu.



Sökkull fyrir bundna gólfplötu.



Sökkull fyrir fljótandi gólfplötu.

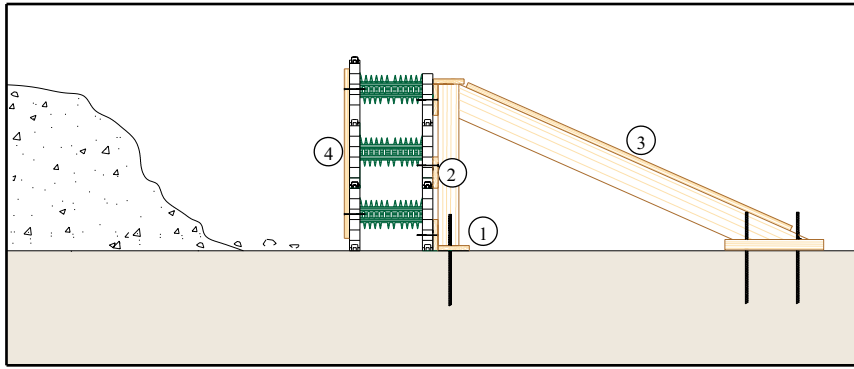
Almennt.

Með Varmamótum tekur að meðaltali aðeins tvo daga að slá upp og steypa í sökkul fyrir íbúðarhús. Með sökkulmótum er hægt að gera sökkla fyrir allar gerðir bygginga sama hvort húsið sé stept upp með Varmamótum eða hvort um sé að ræða timburhús eða stálgrindarhús.

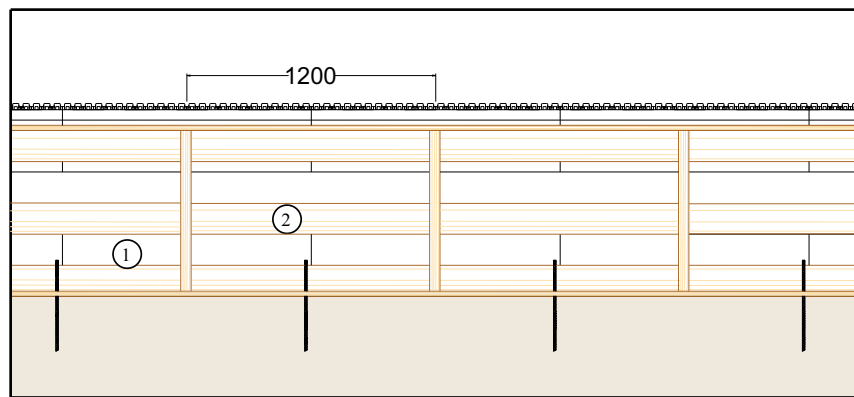
Í sökkla er algengast að nota 30 sm mót með 20 sm steyptum vegg. Einnig eru fánleg 40 sm mót með 30 sm steyptum vegg.

Sökkulmótum má raða beint ofaná þjappaðan sökkulpúðann en mikilvægt er að jarðvegurinn sé vandlega jafnaður og réttur af. Við það verður eftirleikurinn auðveldari.

Við uppslátt fljótandi gólfplötu eru notuð sérstök samtengingar mót sem tengja 30 sm sökkulmótin við 20 sm veggjamótin.



Stuðningur við sökkuluppslátt (snið).



Stuðningur við sökkuluppslátt.

Stuðningur við sökkulmótin.

Þegar sökkulmótunum hefur verið raðað upp í gólf hæð er nauðsynlegt að stífa mótin og stilla þau af. Það getur maður gert með mótatimbri sem er skrúfað utan á mótin (í nælontengin).

- ① Vinkill er smíðaður úr mótatimbri, hann látin við neðri brún mótsins og skordaður af með hælum reknunum í jörðu.
- ② Borð er tekið í lóð og skrúfað fast í grindina. Það stýrir hæð á efri brún á fyrstu mótariðinni.
- ③ Stilla þarf þá mótin af með stífum sem festar eru með hælum reknunum í jörð.
- ④ Á hina hlið veggisins eru sett lóðrétt borð og þeim fest í efsta og neðsta mót sökkulsins til að halda mótunum saman.

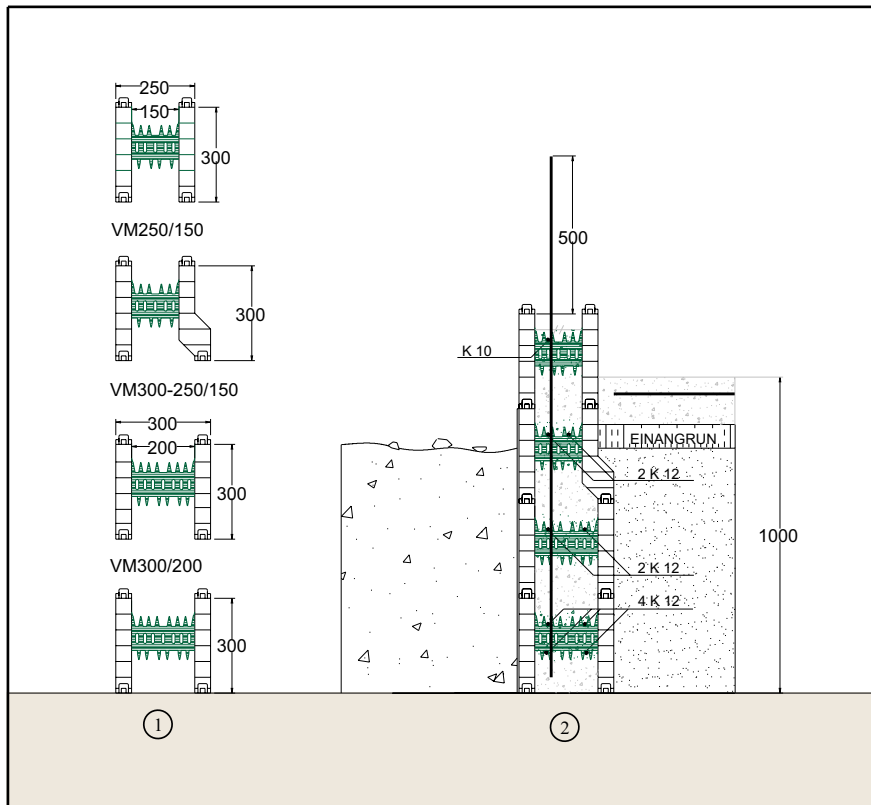


Stuðningur við sökkuluppslátt.

Þá er vinkillinn skrúfaður fastur við mótin og borð fest lárétt við efri brún mótsins. Á borðin koma lóðrétt bönd til þess að stilla mótin í lóð og halda þeim niðri og saman.

Efst á mótin eru sett afréttingarborð og þannig fenginn vinkill sem heldur efri brún mótsins í línu.

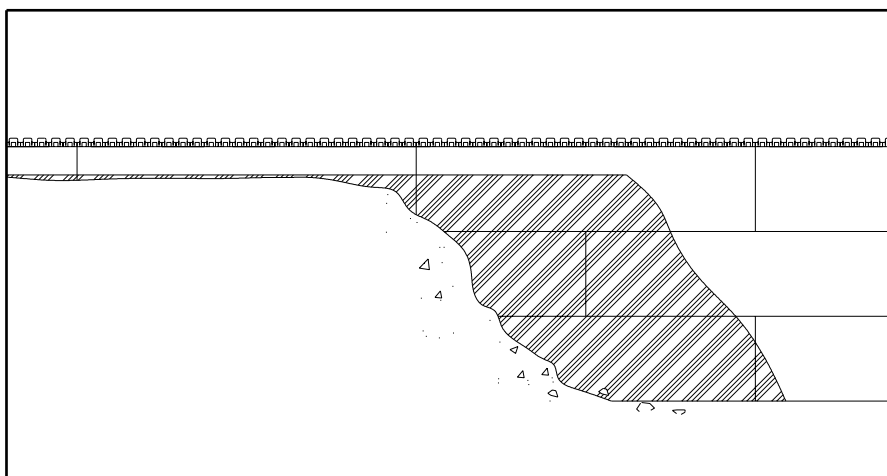
Mikilvægt er að stífa mótin föst við jörðu svo þau lyftist ekki þegar steypa kemur í mótin.



Sökkuluppsláttur fyrir fljótandi plötu.

Sökkuluppsláttur fljótandi plata.

Ef gólfplantan er fljótandi er best að nota þar til gert "millistykki" á milli 25 sm og 30 sm móta til að tengja sökkul við útvegg.



Sökkull, sökkultjara og jarðvegur.

Jarðvegsfylling.

Áður en jarðvegi er rutt að sökklinum er gott að bera á hann sökkultjöru að utanverðu. Gæta þarf þess að nota einungis sökkultjörur sem ætluð er á einangrunarplast. Varast skal að bera sökkultjörur á fleti sem múraðir verða.

Ef um kjallaravegg er að ræða skal jafnaframt nota sökkuldúk.