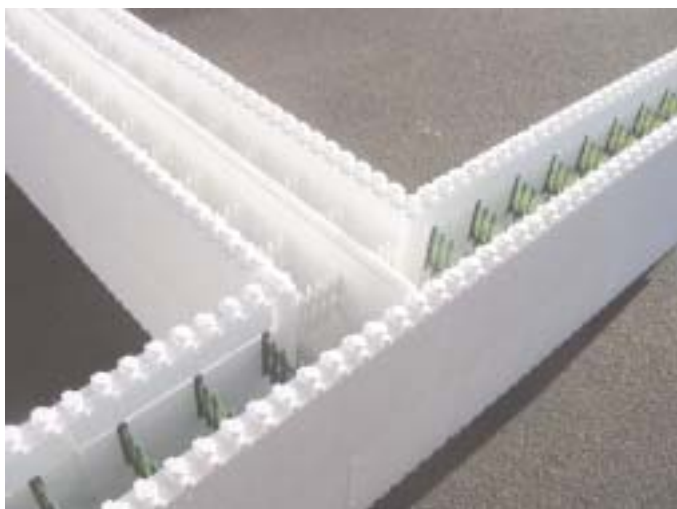


## 5. Veggir úr Varmamótum



Tvöföld mót fyrir þennsluveggi.



Sökkull, gólf og byrjað á veggjum.



Vinkill festur við gólfplötuna.

### Almennt.

Hægt er að fá veggjamót í nokkrum stærðum og með misjafnlega mikilli einangrun. Einnig er hægt að fá tvöföld mót sem notast í þennsluveggi í stærri byggingar.

Það er afar fljótlegt og auðvelt að slá upp veggjum með Varmamótum. Mótin eru sett saman á samsetningartöppum sem halda mótunum í skorðum.

Við uppslátt Varmamóta þarf lítið af mótatimbri miðað við hefðbundinn uppslátt. Í mótunum eru nælontengi úr sem hafa mikið skrúfuhald. Í þau má festa grind fyrir gifsplötur að innanverðu og grind fyrir klæðningu að utanverðu.

### Stuðningur við mótin.

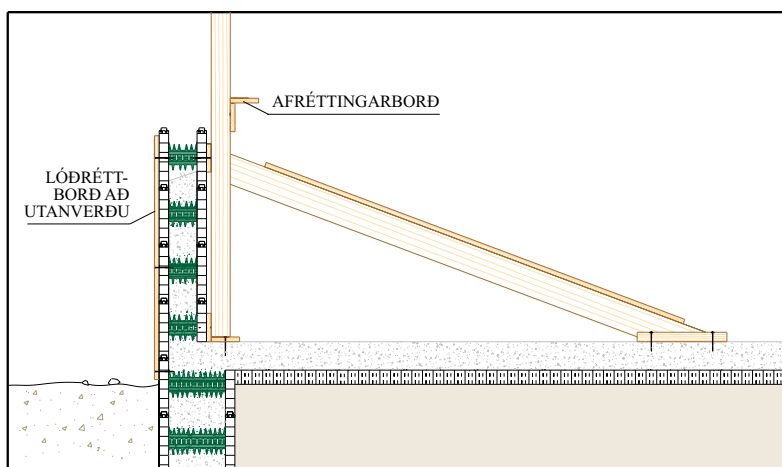
Þegar mótunum hefur verið raðað upp undir glugga er nauðsynlegt að stífa mótin og stílla þau af. Það getur maður gert með mótatimbri sem er skrúfað lárétt utan á mótin (í nælontengin).



Stuðningur við vegg-uppslátt 1.hluti (að innanverðu).



Lóðrétt borð fest á vegginn að utanverðu.



Stuðningur við vegg-uppslátt 1.hluti (snið).

Lárétt borð er skrúfuð í aðra hverja mótaráð. Upp frá vinklinum á borðin koma lóðrétt bönd sem ná upp fyrir hæð veggisins til þess að stilla mótunum í lóð og halda þeim niðri og saman.

Þegar mótunum hefur verið raðað upp í þá hæð sem menn telja rétt að steypa í eru fest lóðrétt borð á vegginn á þá hlið sem enga grind hefur og þeim fest á nokkrum stöðum í mótin. Mjög gott er að hafa 120sm á milli borðanna.

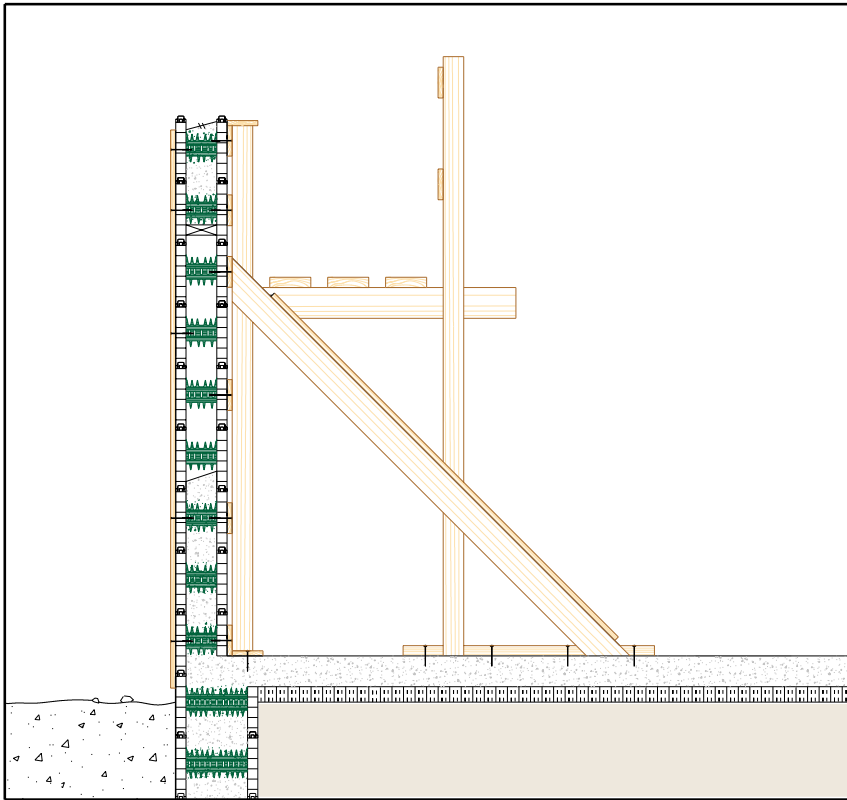
Efst á mótin eru sett afréttingarborð og þannig fenginn vinkill sem heldur mótunum í línu. Stilla þarf þá mótin af með skástífum sem festar eru í gólfplötuna.



Stúðningur við hornamót.

Hornamótin eru veikustu mótin því þar er þrýstingurinn mestur og auk þess er þar lengst á milli nælontengjanna. Mikilvægt er þess vegna að setja góðar styrkingar á öll horn.

Á myndinni er sýnd ein aðferð við að styrkja hornin. Vinkill er útbúinn úr mótatimbri og hann skrúfaður fastur á hornin.



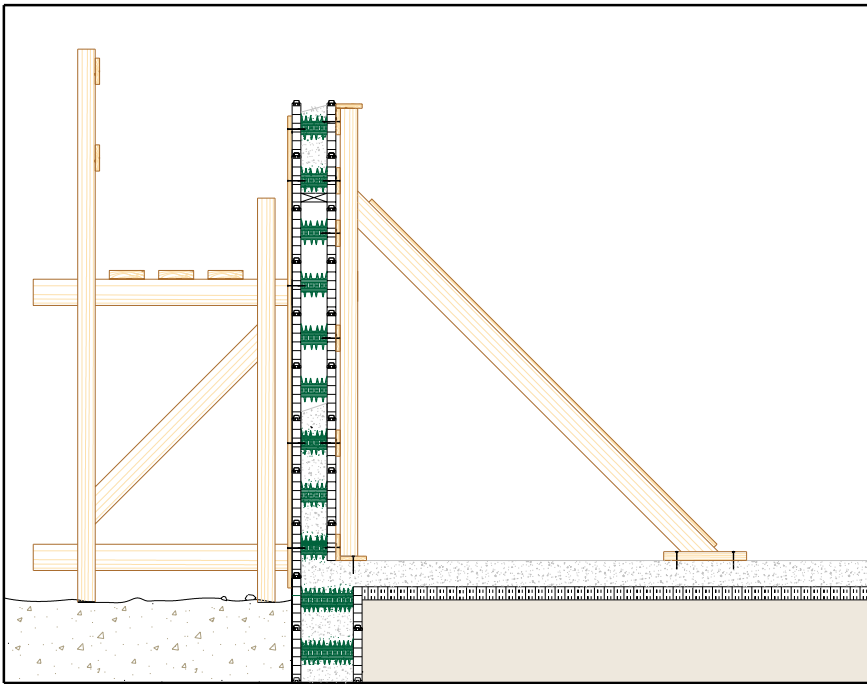
Stuðningur við vegg-uppslátt 2.huti (stillas að innanverðu).

Í öðrum hluta uppsláttarins er steipt upp undir sperrur. Hentugt er að reisa stillas við innanverðan útvegginn, nýtist hann þegar veggurinn er steiptur, þegar sperrum er komið fyrir og þakið er klætt.



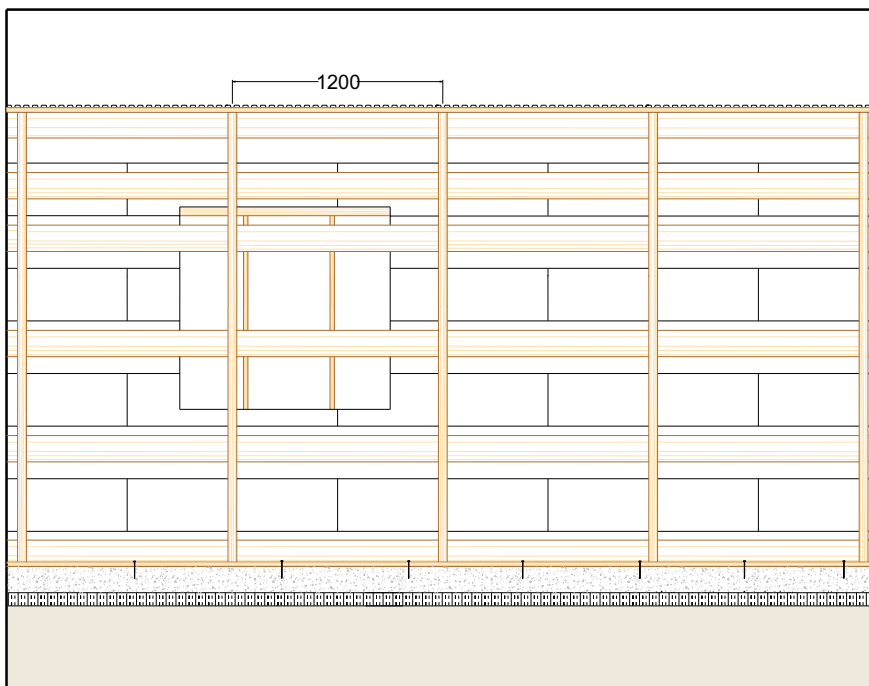
Stuðningur við vegg-uppslátt 2.huti (stillas að innanverðu).

Uppsáttur úr Varmamótum með stillas að innanverðu.



Stuðningur við vegg-uppslátt 2.huti og stillas (að utanverðu).

Í sumum tilvikum er betra að reisa stillas við utanverðan útvegg. Nýtist hann bæði þegar veggurinn er steypdur og unnið er við þakið.

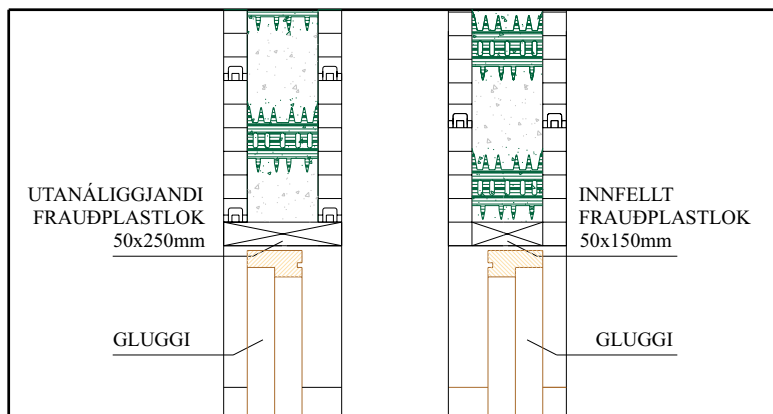


Stuðningur við vegg-uppslátt að innanverðu 2.hluti.

Hæfilegt er að festa lárétta borðin í annað hvert mót en lóðrétta böndin með ca. 120sm millibili.



Lokun móta yfir gluggum.



Lokun móta yfir gluggum.



Súlur á milli glugga.

## Gluggar og hurðar.

Yfir gluggum, hurðum og stærri opum t.d. bílskúrshurðum er oft nauðsynlegt að hafa sterka járnbenta "steypubita" til að halda uppi burðarvirkinu. Gluggar eru oftast settir í húsin eftir uppsteypu, en ef menn vilja steypa glugga í mótin strax þegar húsið er steyppt upp er það einnig hægt. Algengara er að gluggarnir séu settir í bygginguna eftir uppsteypu.

Til að loka mótunum yfir gluggum eru notuð frauðplastlok. Þau eru fáanleg í 3 metra lengdum í stærðunum 50x100mm, 50x150mm, 50x200mm, 50x250mm og 50x300mm.

Lokin má fella inní mótin eða hafa utan á sjá mynd.

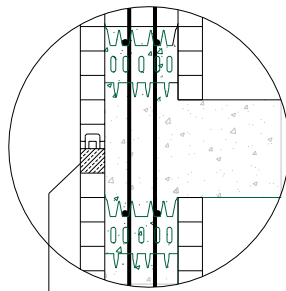
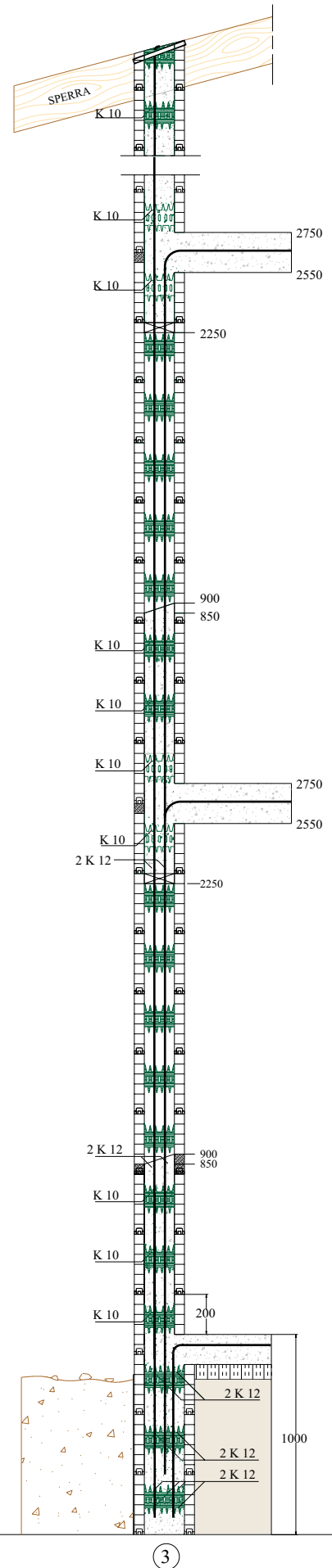
## Súlur.

Súlur eru fáanlegar í stærðunum 20, 25, 30, 40, 50, 60 og 70 sm sem flýta mikið fyrir uppslætti kringum glugga.

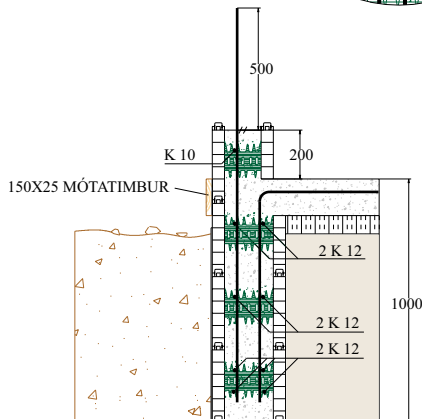
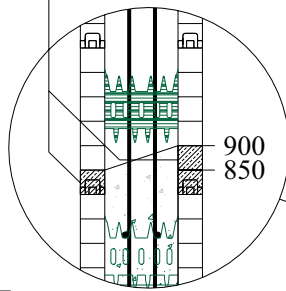


Varmamót

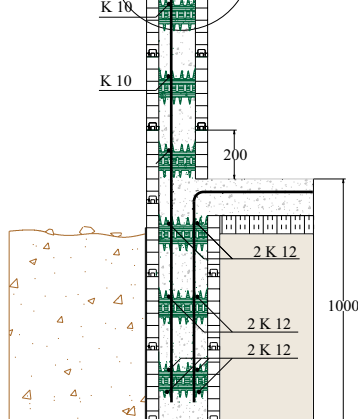
## 2-HÆÐA HÚS



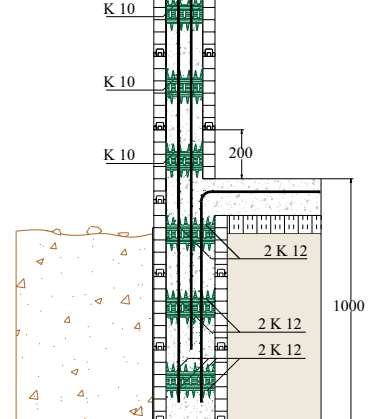
Afskurður fyrir steypum plötum notast sem uppfylling inn í gluggagöt og sem hækkun milli hæða.



1



2



3