

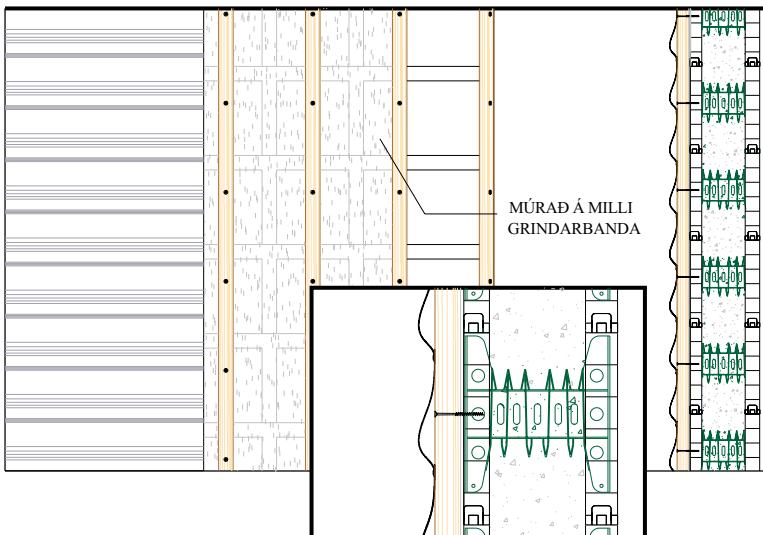
8.Múr og klæðning.



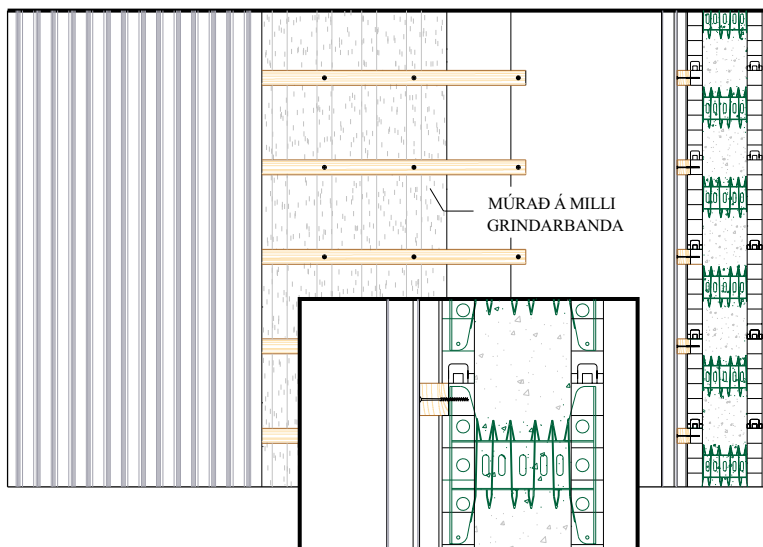
Almennt.

Að utan er bæði hægt að múra eða klæða veggina.

Mótin er hægt að fá með raufum fyrir grind undir lárétta eða lóðrétta klæðningu. Raufarnar er gerðar við nælontengin þannig að grindin leggst fast við þau og fær við það traustari festu. Þegar notaðar eru loftræstar klæðningar skal setja eldvörn þétt að plastinu til dæmis múr eða útigífs.



Lárétt klæðning.



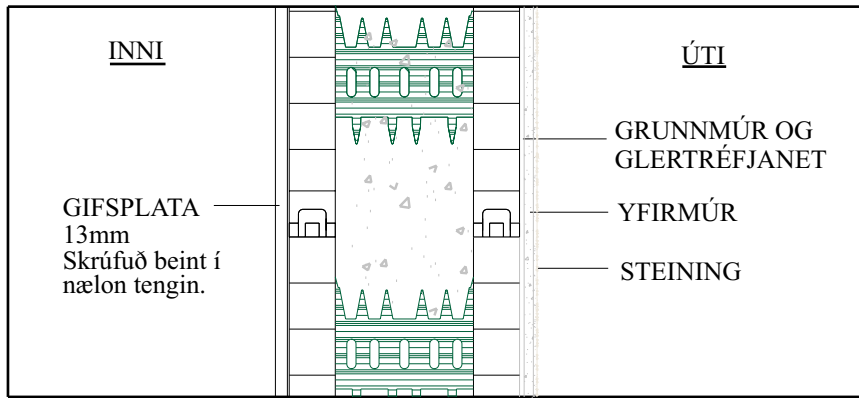
Lóðrétt klæðning.

Lárétt klæðning.

Raufarnar fyrir grindina er á 15sm millibili. Lóðréttur leiðari fyrir klæðninu getur því verið með 15, 30, 45 eða 60 sm millibili.

Lóðrétt klæðning.

Lárétta raufarnar eru á 30sm millibili. Láréttur leiðari fyrir klæðningu er því heppilegastur með 30 eða 60 sm millibili.



Múrkerfi með glertréfjaneti.

Múrkerfi.

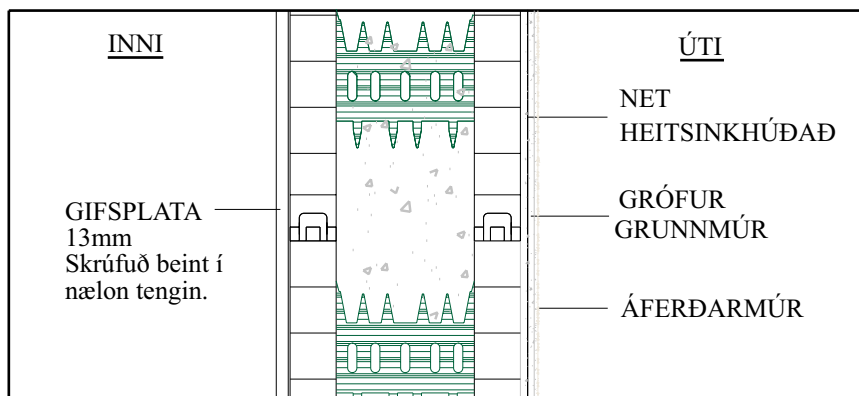
Miklar framfarir hafa orðið á múrefnum á síðustu árum og aðferðum þeim sem beytt er við notkun þeirra.

Er nú komin góð reynsla á notkun þessara efna á einangrunarplast utanhús.

Til eru nokkrar tegundir múrkerfa. Algengt er að notuð séu múrkerfi samsetta á þann hátt sem skýringamyndirnar sýna.

Ath: Leitast skal við setja á múrhúð á einangrunarmótin eins fljótt og auði er. Ef mótin standa óvarinn fyrir sól og veðrun í lengri tíma en 4-6 vikur getur myndast filma á plastinu sem minnar viðloðun múrefna.

Ef múra á veggj úr einangrunarmótum eftir lengri tíma er mikilvægt að hreynsa af þeim filmuna. Það er hægt að gera með því að skafa plastið með sög eða bursta það með stífum kúst. Einnig hefur gefið góða raun að hábrýstipvo vegginn með hábrýstidælu.



Múrkerfi með heitsinkhúðuðu neti.